

**MULA PULILAN TUNGONG BINWANGAN**  
**Dalawang Lakbay-aral sa Rehiyon ng IBTL**

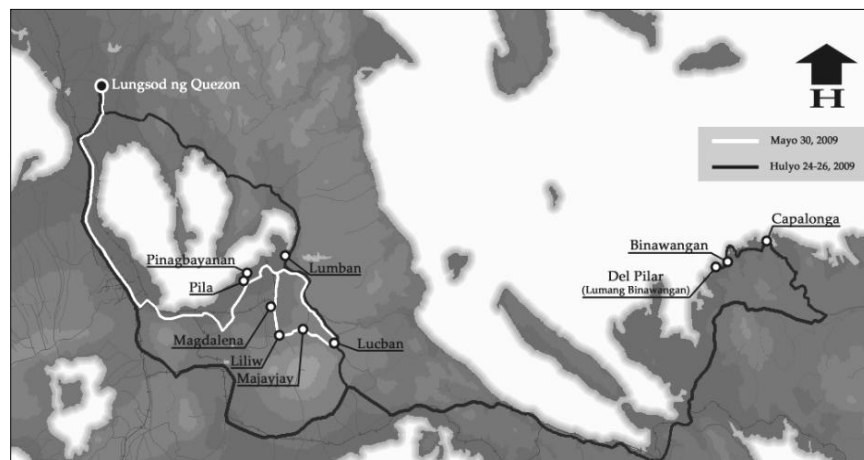
**Timothy James “Taj” R. Vitales**

Pambansang Museo ng Pilipinas

Limitadong Pagbabasa

**A**ng pagbibigay saysay sa Inskripsyon sa Binatbat na Tanso ng Laguna (IBTL) ay sadyang mahalaga sa ating pag-unawa sa uri ng lipunan at pamumuhay sa ika-10ng siglo sa Pilipinas, lalo na sa rehiyon ng Katagalugan. Sa patuloy na pagnanais na lalong mapalawig ang kaalaman tungkol sa kasaysayan sa IBTL, ang Bagong Kasaysayan (BAKAS), Inc.-Bahay Saliksikan sa Kasaysayan sa pamumuno ni Dr. Zeus Salazar at ang Pila Historical Society Foundation, Inc. sa pangunguna ni G. Jaime Tiongson (na nagbigay ng bagong intepretasyon sa IBTL), ay nag-organisa ng lakbay-aral sa layuning matunton ang ilang mga lugar na binanggit sa IBTL. Ang lakbay-aral na ito ay binubuo karamihan ng mga historyador (kabilang si Dr. Salazar), arkeologo, ilang mga guro at gradwadong mag-aaral sa U.P. at Miriam College, at mga

kasaping guro ng BAKAS, Inc. mula sa mga mababang antas ng pribadong pampaaralang Katoliko sa bansa.



**Mapa ng Laguna, Quezon, at bahagi ng Camarines Norte**  
kung saan ipinakikita ang ruta ng dalawang lakbay-aral  
at ang mga lugar na pinuntahan.

## Limitadong Pagbabasa

Dalawang magkahiwalay na lakbay-aral ang aming ginawa sa paglibot sa rehiyon ng IBTL. Ang una ay sa Pila, Laguna at ilang bayan sa paanan ng Bundok Banahaw (ika-30 ng Mayo, 2009); at ang pangalawa ay sa Capalonga, Camarines Norte, Bikol (ika-24-26 ng Hulyo, 2009) [*cf.* ang mapa sa itaas].

### “Pamumulilan” tungong Bayang Pinagpala

Nagsimula ang aming paglalakbay sa bayan ng Pila (Pailah sa IBTL) kung saan kami sinalubong ni G. Tionson, ang namuno ng lakbay-aral sa ilang mahahalagang lugar na nababanggit sa IBTL.

Ang Pila ay tinaguriang Bayang Pinagpala, kahit noon pa man, dahil sa karangyaan nito. Ang pagtanghal sa Pila bilang *Noble Villa* noong panahon ng kolonyalismong Kastila ang

nagpalaya sa kanila mula sa mga buwis na kinokolekta noon ng pamahalaan. Dito rin sa Pila inilimbag ang unang diksyunaryong Tagalog, ang *Vocabulario de lengua Tagala* noong 1613 ni Padre Pedro de San Buenaventura na naging kura paroko ng mismong bayan ng Pila. Sadyang pinagpala nga raw itong lugar dahil sa pagdaan ng panahon at sa kabila ng ilang pagbaha (malapit ito sa Laguna de Ba'i) at digmaan,<sup>1</sup> tumatayo pa rin ang Pila na mas matatag sa tuwing pag-ahon sa pagkalugmok (kahit nagpalipat-lipat na ito ng lugar).



**Larawan 1**

Ang Plaza. Sa likod ay ang Museo (kaliwa) at Simbahan (kanan)  
[Kuha ni Archie Tesoro]

## Limitadong Pagbabasa

### Ang Plaza

Ang *Heritage Site* ng Pila ang aming unang nilibot kung saan kapansin-pansin ang mala-panahon-ng-kolonyalismong Kastilang mga kabahayan at ibang istruktura. Makikita rin dito ang noo'y tipikal na pagkakaayos ng pamayanan, na nakaayon sa planong *reducción* ng mga Kastila. Ang sentro siyempre ay ang malawak na *plaza mayor* at sa magkabilang dulo nito ay ang dalawang “sentro ng kapangyarihan:” ang simbahan (*San Antonio de Padua Parish Church*) [cf. Larawan 1] at ang munisipyo (*Municipal Hall of Pila*) kung saan nakaupo ang alkalde ng bayan. Maliban sa simbahan at munisipyo, pinalilibutan din ang plaza ng ilang mga makasaysayang bahay ng mga prominente at

<sup>1</sup> Ang Pila ay isa sa mga bayang hindi nabomba noong Ikalawang Digmaang Pandaigdig. Ayon sa mga Pileño, ito ay dahil sa proteksyon ng kanilang patron na si San Antonio de Padua.

matatandang pamilya ng Pila. Ang arkitektura ng mga kabahayang nakapalibot doon ay bahay-na-bato na may mga ornamentasyon sa ilang bahagi nito tulad ng *veranda* at bintana (cf. Larawan 2). Malapit sa simbahan matatagpuan ang museo ng Pila na dati'y bahagi ng isang paaralan (*i.e.*, ang *Escuela Pia*). Dito nakalagay ang ilang mga liktao o artefak na nahukay sa mga arkeolohikal na sayt sa Pila (kabilang ang Pinagbayanan).



**Larawan 2**

Isang bahay-bato sa gilid ng Plaza  
[Kuha ni Archie Tesoro]

Isa sa mga matataguriang lumang bahay sa Plaza ay yaong kay Gng. Elisa T. Martinez, kung saan kami pinaghandaan nito ng isang malapiging na agahan ng mga piling putahe, inumin at kakaning Pileño (cf. Larawan 3a.-b.). Matatanaw mula sa sálang kainan ang buong ganda ng Plaza.



**Larawan 3. a-b**

Bahay-restoran ni Gng. Martinez sa Plaza, kung saan pinaghandaan ng pampiyestang almusal ang mga namumulilan [Kuha ni Archie Tesoro]

Ang pagpapanatili ng malakolonyal na pagkakaayos ng Plaza ang siyang nagbigay-daan para tanghalin ng Pambansang Surian ng Kasaysayan (National Historical Institute ngayon ay National Historical Commission of the Philippines) ang sentro ng Pila bilang Pambansang Pananda ng Kasaysayan (*National Historical Landmark*) noong 2000. Ngunit hindi rito matatagpuan ang orihinal na pangunahing bayan ng Pila, sapagkat inilipat lamang ito sa kasalukuyang kinalalagyan noong kahulihan na ng ika-18ng siglo. Ang Pila noon ay nasa Pagalangan (na ang ibig sabihin di-umano ay lugar ng paggalang at pagsamba) na ngayo'y sakop na ng bayan ng Victoria, ngunit dahil sa patuloy na pagbaha ng lugar dulot ng pagiging malapit nito sa Laguna de Ba'i, ay unti-unting inilipat sa kasalukuyang kinalalagyan (sa baranggay ng Santa Clara). Pati ang orihinal na mga adobe ng simbahan ani nina G. Tiongson ay kinailangang baklasin unti-unti upang mailipat sa kasalukuyang Pila kung saan doo'y muling binuo ayon sa orihinal na pagkakaayos. Gayunpaman, sa pagpapanatili at pagpapahalaga ng pamayanang ito, nasisilip natin ang bahagi ng mahabang kasaysayan ng kalinangan at karangyaan ng bayan ng Pila.

### Pinagbayanan

Kung ang pag-uusapan ay ang katandaan ng pamayanan ng Pila, ang arkeolohikal na sayt ng Pinagbayanan na siguro ang pinakaangkop na tukuyin. Dito di-umano matatagpuan ang kauna-unahang pamayanan ng Pila. Sa pangalan pa lamang ay tila nagpapahiwatig na dati nga'y naging o ginawang pangunahing pamayanan ang pook na ito. Mas malapit ang pamayanang ito sa Laguna de Ba'i kaysa sa kasalukuyang Pila. Noong 1967, nagsagawa ng arkeolohikal na pananaliksik at paghuhukay sa Pinagbayanan ang Unibersidad ng San Carlos sa pangunguna ni Rosa Tenazas kung saan tumambad sa kanila ang humigit-kumulang 230ng sari-saring libingan sa isang malaking lote na pagmamay-ari nina Gng. Cecilia at G. Leandro Locsin.

Ang lugar na ito ay isang malawak na sinaunang libingan. Karamihan sa mga libingan ay may mayaman na bilang ng mga pabaon – mula sa mga palayok at porselana hanggang sa mga ornamenteng yari sa ginto. Muli, isang patunay ng marangyang kasaysayan ng Pila.

Kitang-kita pa ang mga pinaghukayan nina Tenazas sa sayt.<sup>2</sup> May mga basag na piraso ng palayok pang nakakalat sa ilang mga hukay, pawang mga bakas ng pinangyarihang arkeolohikal na paghuhukay doon. Ang tanging pinananatiling arkeolohikal na *feature* doon ay ang istrukturang yari sa lupa at adobe. Sa unang tingin sa istruktura, tila pugon ang anyo nito. Ngunit ayon kay Tenazas, ito ay isang *crematorium* dahil sa ebidensya ng mga abo at ibang mga sunog na labí. Ang mga bakas na ito ng abo ay natagpuan din di-umano sa mga sinunog na buto ng tao na kabilang sa mga libingan. Binubuo ang istruktura ng tatlong magkakatabing hinukay na butas (*cf.* Larawan 4) na may ebidensya nga ng pagsunog (ang lupa sa bandang ibabaw ay *oxidized* na makikita sa mapula-pulang kulay nito kumpara sa mas malalim na bahagi nito). Sa harap ng mga butas ay ang itinayong mga bloke ng adobe na tulad ng mga ginagamit sa simbahan. Subalit ang mga istrukturang ito ay ginawa ilang dantaon bago ang pagdating ng mga Kastila, patunay na may ganito nang uri ng teknolohiya (*i.e.*, ang pagsasabloke ng mga adobe) sa Pilipinas noon.



**Larawan 4.**

Ang di-umano ay krematoryo sa Pinagbayanan [Kuha ni Archie Tesoro]

<sup>2</sup> Hindi nila tinabunan ang mga hukay – bagay na karaniwang ginagawa ng mga arkeologo pagkatapos ng panaliksik sa sayt, upang mapangalagaan ito at maiwasan ang anumang panganib sa tao.

Ang “*crematorium*” ay tinayuan ng saradong silungan palibot upang tuluyang maingatan itong natatanging sinaunang istruktura sa Pilipinas at kung maaari pa nga sa buong Timog Silangang Asya. Nasa loob din ng silungang ito ang ilang mga buo at basag na palayok, ibang seramiko, at mga buto at bungo ng tao na kamakailan lamang nakuha mula sa ilang mga nahukay na bahagi ng lote habang may itinatayong mga haligi at ibang istruktura. Isinantabi ang mga ito sa isang sulok ng silungan. Sa kasamaang palad, hindi gaanong napapangalagaan nang mabuti ang mga nakuhang artefak at ang istrukturang adobe; kung kaya nararapat na muli itong maimbestigahan at magawan ng aksyon tungo sa pangangalaga at pagpapahalaga nito bilang arkeolohikal na sayt.

### Pagtanaw sa “Dagat” mulang Pantalan

Hindi nalalayo sa arkeolohikal na sayt sa Pinagbayanan ang isang bagong gawang pantalan kung saan kami dinala ni G. Tiongson upang matanaw ang kalawakan ng Laguna de Ba’i. Makikita mula sa pantalan ang mga lugar ng Jala-jala at Talim sa bandang silangan at ang bayan ng Calamba sa kanluran (*cf.* Larawan 5). Mahalaga ang kinatatayuan ng Pila sa Lawa ng Ba’i (na tinatawag ding “dagat” noon ng mga nakatira malapit sa lawa) dahil tanaw mula roon ang lahat ng mga maaaring pumasok patungo sa kanilang lugar. Mala-abaniko o usbong ng bulaklak ang hugis ng



**Larawan 5**

Tungo sa Lawa gamit ang pantalan  
[Kuha ni Archie Tesoro]

Lawa ng Ba'i na binubuo ng tatlong “talulot” sa hilaga. Nakikita mula sa Pila ang sinumang pumapasok mula sa mga bahaging ito; bagay na nakapagbibigay sa kanila ng panahon upang sila’y makapaghanda sa banta man ng pagsalakay na manggagaling sa “dagat.” Sa likod naman nito ay makikita ang bulubundukin ng Sierra Madre, kabilang ang mataas na bundok ng Banahaw.

Ang paligid na lupain sa pantalan ay apawan ng tubig mula sa Lawa ng Ba'i. Ayon kay G. Tionson, umaabot minsan ang tubig na ito hanggang isang kilometro kapag bumabaha kaya naman ang kabahayan sa lugar na iyon ay malayo-layo mula sa lawa mismo o kaya, kung malapit man, ay nakatindig sa matataas na haligi at ang silong ay pinaglilagakan ng bangka at ng kasangkapang pangisda kapag walang baha. Ang bahaging ito ng bayan (na tinatawag na álog), dahil sa binabaha, ay tiyak na mainam na pagtamnan; at ito nga ang aming nakita noong kami ay nagpunta roon. Ang lugar ay isang malawak na taniman ng mga gulay. Binanggit ni Dr. Lars Ubaldo, isang historyador na kabilang sa lakbay-aral, na mahalaga ang papel ng mga álog sa pagbubuo ng pamayanan lalo na sa Katagalugan. Hindi kaya ito ang importanteng sangkap na nagbigay-daan sa pagkabuo ng marangyang pamayanan ng Pila?

### **Patungong Kasumuran: Magdalena, Liliw, Majayjay, Lucban**

Nababanggit sa IBTL ang kasumuran o ang pinanggagalingan ng tubig ng Puliran (Lawa ng Ba'i), kaya minarapat ng grupo na bisitahin din ang lugar na ito. Ang Puliran Kasumuran ay tumutukoy sa hilagang rehiyon sa paanan ng Bundok Banahaw at mga karatig na bundok nito (*i.e.*, ang Cristobal at Lucban) kung saan nanggagaling ang tubig sa Laguna de Ba'i. Tatlong bayan ang aming dinaanan sa paglalakbay: ang Liliw at Majayjay sa Laguna, at ang Lucban sa Quezon.



## Mula sa Tabing-“Dagat” Papuntang Banahaw: mga Dinaanang Bayan sa Laguna

Matapos ang pag-iikot sa mga mahahalagang lugar sa Bayang Pinagpala, naglakbay ang grupo patungo sa mga lugar sa Kasumuran. Kabilang sana ang Nagcarlan sa mga bayan na bibisitahin dahil isa ito sa mga pangunahing pamayanan sa rehiyon ng Kasumuran. Ngunit dahil kulang sa oras ay hindi na ito napuntahan, bagkus ay tinahak namin ang ibang ruta na nagdaraan sa bayan ng Magdalena. Huminto kami ng sandali sa bayang ito upang bisitahin ang malaking simbahan nito kung saan dinala si Emilio Jacinto matapos siyang mabaril sa isang engkwentro sa mga Kastila noong panahon ng Himagsikan. May lugar sa isang sulok ng simbahan (na nilagyan ng *fiber glass* sa ibabaw upang mapangalagaan) kung saan makikita pa di-umano ang bakas ng mga dugo ni Jacinto noong siya ay dinala sa loob nitong simbahan. Dito rin sa bayan ng Magdalena nagsasalubong at nagsasama ang dalawang maliliit na ilog upang maging isang mas malaking ilog, ang Ilog Lumban, na dumadaloy palabas ng Laguna de Ba'i. Sa aming pag-akyat pa sa paanan ng Banahaw ay naabot namin ang bayan ng Liliw, kung saan laganap ang negosyong pagtitinda ng mga sapatos, tsinelas, sandalyas, at iba pang suot-pampaa. Sadyang dinarayo ng mga tao ang lugar na ito, ngunit hindi lamang dahil sa mga produkto nito kundi dahil din sa mga malalamig na bukal nito at ilang makasaysayang lugar tulad ng kanilang simbahan. Hindi kami nagtagal sa Liliw dahil kailangan naming tumuloy sa isa pang pamayanan: ang Majayjay.

Ang aming pinuntahan sa Majayjay ay ang malaking simbahan nito na pumapapel din dati bilang tanggulan. Kapansin-pansin ang mga naglalakihan at nagkakapalang tukod (*buttress*) na nakadikit sa gilid ng istruktura. Ayon kay G. Tiongson, ang simbahan/tanggulan ng Majayjay (Larawan 6) ang nagsisilbing takbuhan ng mga taga-roon sa mga pag-atake na maaaring magmula sa Pasipiko.



**Larawan 6**

Ang Simbahan ng Tanggulan ng Majayjay  
[Kuha ni Archie Tesoro]

Kung tutuusin ang Majayjay mismo dahil sa kataasan nito ay mainam ngang gawing likasan ng mga pamayanang nasa ibaba nito sa oras ng mga bantang pagsalakay mula sa ibaba. Dahil bahagi ng kasumuran ang Majayjay, marami rin itong mga likas na pagkukunan ng tubig gaya ng mga bukal at talon. Dito rin matatagpuan ang isa sa kauna-unahang *hydroelectric power plant*, ang Botocan Power Plant, na amin ding pinuntahan.<sup>3</sup> Ilang malalaking ilog din ang aming nadaanan; mga ilog na patuloy pa ring ginagamit ng mga taga-roon bilang kanilang pangunahing pinagkukunan ng tubig paligo at panlaba.

### **Mga Sinaunang Pamayanan? Ang kahalagahan ng mga Hinagdan/Terasang Palayan**

Ang Puliran Kasumuran ay mahalaga sa aming paglalakbay dahil sa ebidensya ng pagkakaroon na ng mga pamayanan sa rehiyong iyon noong ika-10ng dantaon ayon sa IBTL. Ang kaalamang ito ay isang magandang pagsasanay sa arkeolohikal na pag-aaral at paghahanap ng mga sinaunang pamayanan (*settlements*) dahil ito ang isa sa mga aspeto sa arkeolohiya ng Pilipinas na hindi pa lubos na napag-aaralan. Ang pagbanggit ng Kasumuran sa IBTL ay nagbukas sa atin ng

<sup>3</sup> Sa kasamaang palad ay hindi kami napayagang pumasok sa loob mismo ng saplad o *dam*.

pagkakataon upang arkeolohikal na maimbestigahan ang mga posibleng sinaunang pamayanan doon.



**Larawan 7**

Hagdan-hagdang palayan.  
Patungong Kasumuran  
[Kuha ni Archie Tesoro]

Sa paglalakbay namin patungo sa mga bayan ng Kasumuran, kapansin-pansin ang dami at lawak ng mga palayan na makikita mula sa daan. Ngunit ang mga palayang ito ay hindi simpleng patag na taniman, bagkus ito ay hinagdan na tulad ng tanyag na terasang palayan sa Banawe sa hilagang Luzon (mas mababa nga lang ang

paghagdan-hagdan nito). Umaabot hanggang Quezon ang ganitong pagkakaayos ng palayan, at noong kami ay naglalakbay tungong Lucban ay kitang-kita ang paghagdan-hagdan nito (*cf.* Larawan 7). Nabubuhay ang mga terasang palayan dito mula sa mga bukal ng tubig na nanggagaling sa bundok, na dumadaloy sa mga taniman sa pamamagitan ng mga natural na daluyan o mga ginawang kanal pang-irigasyon. Ang mga bukal ng tubig mula sa kabundukan ang tila dahilan ng pamamalagi ng mga komunidad sa rehiyong ito. Ang mga palayan at iba pang mga taniman ang isa sa mga pangunahing pinagkukunan ng kabuhayan ng mga taga-roon at tiyak na hindi mabubuhay ang mga palayan kung walang mapagkukunan ng tubig. Tila sadyang angkop nga ang lugar na ito sa pagsisimula ng isang pamayanan; bagay na mahalagang pag-aralan sa aspeto ng arkeolohiya. Maaari ring iugnay ang kahalagahan ng mga hagdan-hagdang palayan at mga pamayanang pumapalibot dito sa mga pamayanang malapit sa Pulilan o ang ngayo'y Lawa ng Ba'i (*cf.* ang ambag ni Anna Pineda, *infra*).

Matapos ang aming lakbay-aral sa Kasumuran ay muli kaming bumalik sa Pila kung saan malugod kaming sinalubong

ni Gng. Cora Relova, ang pangulo ng Pila Historical Society Foundation, Inc. Matapos ang simpleng salu-salo sa meryenda, si Gng. Relova ay nagbigay ng maikling pananalita tungkol sa kasaysayan ng Pila bilang “Bayang Pinagpala” at sa kanilang samahan bilang taga-pangalaga ng pamanang-yaman ng Pila. Pagkatapos nito at sa pagwawakas ng aming unang lakbay-aral, ang grupo ay tumulak nang pabalik sa Maynila.



**Larawan 8**

Sa bahay ng Pangulo ng “Bayang Pinagpala,” si Gng. Cora Relova (pangalawa mula sa kaliwa)  
[Kuha ni Archie Tesoro]

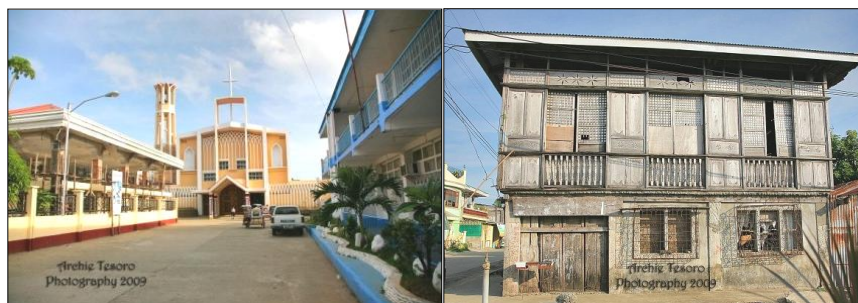
## Limitadong Pagbabasa Gintuang Pamayanan: Capalonga patungong Binawangan

Noong ika-24 ng Hulyo, 2009 muling naglakbay ang mga dalubhasa upang hanapin ang huling lugar na binanggit sa IBTL: ang Binwangan. Sa pagkakataong ito ang aming destinasyon ay Capalonga, Camarines Norte, kung saan hinihinalang matatagpuan ang sinasabing bantog/tanyag (*bisbruta*) na lugar ng Binwangan noong panahon ng IBTL. Ang bayan ng Capalonga, kabilang ang karatig bayan ng Jose Panganiban<sup>4</sup> at ng Paracale ay mahalaga dahil sa minahan ng ginto na matatagpuan dito. Binalak din naming puntahan ang dalawa pang bayan ngunit dahil sa kulang na sa panahon ay hindi na namin ito nagawa. Gayunpaman, ang lakbay-aral sa Capalonga ay sapat na sa pag-

<sup>4</sup> Ang dating pangalan ng Jose Panganiban ay Mambulao – *i.e.*, “*mambulaw*.” Sa pangalan pa lamang ay kapansin-pansin na ang kaugnayan nito sa ginto o *bulaw/-an* sa iba’t ibang wika sa Pilipinas, mulang Bikol hanggang Kabisayaan at Mindanaw.

unawa sa sinaunang pamayanan at pamumuhay ng Katagalugan noon.

### Capalonga: Ang Ibinukod na Bayan



**Larawan 9**

Pangunahing kalye ng Capalonga  
[Kuha ni Archie Tesoro]

**Larawan 10**

Lumang bahay-bato  
[Kuha ni Archie Tesoro]

**Limitadong Pagbabasa**  
Malayu-layo at may kahirapan ang aming paglalakbay sa bayan ng Capalonga. Ang ilang bahagi ng kakalsadahan doon ay hindi pa sementado, kung kaya't mga batu-bato ang aming kinailangang daanan para maabot ang lugar kung saan kami mananatili ng dalawang araw. Tumuloy kami sa bahay ng alkalde ng Capalonga, na katabi mismo ng isang paaralang elementarya, at malapit sa simbahan at sa munisipyo (Larawan 9). Bagamat wala ang alkalde at ang pamilya nito, tinanggap kami nang malugod ng mga kasambahay nila. Sa aming pagdating sa poblasyon, kapansin-pansin agad ang payak na pamumuhay ng komunidad. Sinong mag-aakalang ang Capalonga ay isa nang matatag na pamayanan noon pang panahon ng kolonyalismong Kastila (Larawan 10)? Nadiskubre nina Juan de Salcedo ang lugar ng Capalonga noong 1572. Ayon sa kaalamang pangkasaysayan ng mga taga-rito, ang Capalonga (na dati raw ay Kapalongan) ay nanggaling sa salitang “apalong” o halamang ang bulaklak ay hugis palong ng manok na nakita raw nina

Salcedo na marami sa lugar na ito nang nagdaan sila<sup>5</sup> (*cf.* ang ambag ni Donna Arriola sa aklat na ito, *infra*).

Nabuo ang bayan ng Capalonga bilang *pueblo* noong 1572, kung kailan itinayo rin ang unang simbahan nito. Hindi nagbago ang kinalalagyan ng simbahan, plaza, at munisipyo sa simula pa noong pagkakatatag nito; kahit naiba na ang anyo ng mga ito, lalo na ng simbahan. Makikita pa ang bakas ng lumang simbahan sa bandang bubong nito, kung saan napanatili pa ang tila adobeng *façade*. Ang pamayanang ito, sa kabila ng pagkakatatag nito bilang isang poblasyon, ay nanatiling nakabukod sa mga karatig na bayan nito. Walang daanan na magkakabit sa kanila sa ibang bayan para sa pangangalakal hanggang noong mga 1950. Ngunit kahit nabuksan na ang daanan papuntang Capalonga, medyo mararanasan pa rin ang kahirapan ng pagbiyahe papunta roon.

Kahit nakapaloob na ang Capalonga sa rehiyong Bikol ay hindi gaanong makikita ang pagka-Bikol ng komunidad doon dahil mga purong Tagalog ang halos lahat ng nakatira doon. Ang mga unang nagtao sa Capalonga ay tubong-Quezon daw talaga, at hanggang ngayon ay patuloy pa ring tinitirhan ng mga nanggagaling sa Quezon ang bayang ito (na may ilan din namang nanggagaling sa Kabikulan).

### **Binawangan: Ang Lupa sa Gitna ng Dalawang Ilog**

Ang sadya ng aming pagpunta sa Capalonga ay ang isang baranggay (at ilog) sa bayang ito na tinatawag na “*Binawangan*,” ang marahil ay ang Binwangan na binabanggit ng IBTL. Kung tutuusin, sadyang napakalapit ng pangalang Binawangan sa

---

<sup>5</sup> Ngunit ayon kay G. Tiongson, ang salitang Capalonga ay maaaring manggaling din sa dalawang banyagang salita na *capa* (tangway) at *longa* (mahaba) o mahabang tangway. Ito marahil ay tumutukoy sa tangway (na pawang hugis palong din ng tandang!) sa tabing silangan ng bayan ng Capalonga.

Binwangan, kahit iba ang kuwentong pinagmulan daw ng pangalan nito. Ayon sa kanilang lokal na kaalaman, galing ang Binawangan sa bawang dahil taniman daw ang lugar na iyon ng bawang. Ngunit wala naman kaming nakitang taniman ng bawang at kahit nang tanungin namin ang mga taga-Binawangan mismo ay wala na raw silang naabutang ganitong taniman sa kanilang baranggay. Bukod dito at maliban sa “Binawangan,” “Binwangan” din minsan ang tawag sa lugar at ilog sa mga dokumento (*cf.* ang ambag ni Bb. Arriola).

Mahirap puntahan ang baranggay Binawangan dahil kinakailangan pang mamangka patungo roon. Mula sa poblasyon ng Capalonga, naglakbay kami patungo sa katabing baranggay nito, ang Calabaca. Dito sumakay kami sa bangka na nagdala sa amin papuntang Binawangan. Malapit sa wawa ang sentro ng baranggay Calabaca at mula sa pantalan ay makikita pa ang mga nakatiyakad na uri ng pamamahay sa tabing-ilog (o bakawan). Dahil sa linis at katahimikan ng tubig sa lugar na ito noong dumayo kami, tila ibinabalik kami sa nakaraan kung saan nagsisimula pa lamang mabuo ang mga pamayanan sa Pilipinas (lalo na sa Katagalugan ayon sa paglalarawan ni Dr. Ubaldo).<sup>6</sup>

Apatnapu't limang minuto ang aming paglalakbay sa walang katig na bangka patungo sa baranggay Binawangan, kung saan lumabas pa kami sa dagat para makaabot lamang dito. Tila ang kumpol ng komunidad sa baranggay Binawangan ay malapit sa wawa ng malaking ilog na tinatawag ding Binawangan. Sa silangang tabi ng ilog kami muna nagpunta upang mabisita at makausap ang kapitan ng baranggay na sa kasamaang palad ay abala sa kanyang palayan. Mabuti na lamang at naroon ang kalihim ng baranggay na malugod sa aming tumanggap. Alam ng mga taga-roon na ang kanilang lugar ay hindi ang talagang Binawangan. Pinaglipatan lang iyon mulang dating Binawangan,

---

<sup>6</sup> Tingnan ang disertasyon ni Dr. Lars Raymund Ubaldo, *Tungo sa Pagdadalumat ng Tagalog, 1571-1907*. Departamento ng Kasaysayan, Unibersidad ng Pilipinas, Diliman, 2009.

na noo'y matatagpuan sa kabilang bahagi ng ilog at na ngayo'y sakop na ng baranggay Del Pilar, ang karatig na baranggay ng Binawangan.



**Larawan 11**

Paparating sa Lumang Binawangan  
[Kuha ni Archie Tesoro]

Dahil nais naming matunton ang Lumang Binawangan, kinailangan naming maglakad ng mahigit 2.5ng kilometro at tumawid ng dalawang malalaking ilog. Ang Lumang Binawangan ayon sa mga taga-roon ay nasa pagitan ng Ilog Binawangan at ng Ilog Del Pilar (*cf.* Larawan 11), ngunit ang ilang mga istruktura ng Lumang Binawangan ay matatagpuan sa kabilang (kanlurang) tabi ng Ilog Del Pilar. Ibig sabihin, mas malawak pa talaga ang sakop ng Lumang Binawangan.<sup>7</sup> Itinuro sa amin ng mga taga-roon ang ilang bakas ng dating mga istruktura ng Lumang Binawangan. May maliit na kapilya sa tabi ng dagat, at ang malawak na sakop ng dating paaralan doon na malapit na sa looban at ngayo'y isang malawak na palayan. Ayon sa ilang mga nakaaalala, nilisan ang lugar na ito dahil sa pagbaha at pagsalanta ng bagyong Dadang noong dekada '70. Ngayon sahig na lamang ang makikita sa dating kapilya, samantalang bahagi ng sementong pader at bakod ang natira na lamang sa dating paaralan.

Kasabay ng aming paghahanap sa Lumang Binawangan ang paghahanap pa rin ng punong **binwang**, na sinasabing nagbigay pangalan sa Bin(a)wangan. Sa una ay nahirapan kaming magtanong sa mga tao tungkol sa punong ito dahil hindi nila ito

<sup>7</sup> Ang binabaan naming bahagi ng baranggay Binawangan mulang Calabaca, kung saan nakausap namin ang Kalihim ng Baranggay, ay ang dating Bon-ot, na sitio lamang di-umano ng Lumang Binawangan.



alam. Ngunit sa mga taong lumaki sa pangangahoy sa kagubatan, pamilyar pa sila sa ganitong uri ng puno. Sa kabutihang palad din ay naipakita pa kay G. Tiongson ang lugar na may natitira pang puno ng binwang.

### **Muling Pamumulilan: Ang Lumban bilang Pinanggalingan ng IBTL**

Sa aming pagbabalik mula sa lakbay-aral sa Capalonga ay muli naming dinaanan ang gilid ng Lawa ng Ba'i kung saan aming binisita ang ilog ng Lumban, ang sinasabing lugar kung saan natagpuan ang IBTL. Isang malaking ilog ang Ilog Lumban at may kabilisan ang agos ng tubig nito; bagay na mapanganib para sa ilang bahagi ng tabing-ilog dahil unti-unti nitong kinakain at tinatangay ang lupa. Aming sinundan ang ilog hanggang sa wawa nito kung saan di-umano natagpuan mismo ang IBTL. Magkahalong buhangin at banlik ang lupain sa paligid ng Ilog Lumban. Sinasabing ang IBTL ay natagpuan sa mabuhanging lupa habang nagaganap ang isang paghuhukay ng draga (*dredging*). Ayon kay G. Tiongson ay nakarolyo pa ito nang natagpuan.

### **Lakbay-Aral bilang Paghahanap ng Potensyal na Paksain ng Pananaliksik sa Kasaysayan at Arkeolohiya**

Ang dalawang lakbay-aral na ginawa sa rehiyon ng IBTL ay tiyak na nakatulong sa lalong pagpapalawak ng aming kaalaman hinggil sa kasaysayang binabanggit sa tansong artefak. May mga palaisipan mang nasagot sa pamamagitan ng lakbay-aral, nagdulot din ito ng mga panibagong katanungan kaakibat ng layong mapalalim pa ang ating pag-unawa sa kasaysayan ng Katagalugan at gayundin ng buong Pilipinas. Sa proseso ng gawaing ito ay may mga bagong natuklasan ang ating mga

dalubhasa, na maaaring magbukas ng pintuan para sa mga bagong pananaliksik sa kasaysayan at arkeolohiya. Ito nga sana'y magdulot ng mas maraming pag-aaral sa layuning madagdagan pa at mapalalim ang ating kaalaman sa ating pinanggalingan.

## Limitadong Pagbabasa